

ÉDITO

PAR PATRICE PONS



Le 18 mars 2002, le département du Puy-de-Dôme adoptait un schéma départemental d'accueil et d'habitat des gens du voyage conforme à la loi du 5 juillet 2000. L'ambition affichée par l'État et le Conseil Général de l'époque était de doter le département de moyens efficaces et pertinents au service de l'accueil des gens du voyage mais aussi de l'habitat pour la prise en compte d'un parcours résidentiel. Dans ce contexte, d'un portage politique affirmé, est intégrée au schéma la création d'une structure départementale ayant pour mission l'accompagnement des collectivités territoriales dans la mise en œuvre du schéma. Est ainsi **créée le 13 septembre 2002 l'Association de Gestion du Schéma d'Accueil et d'Habitat des Gens du Voyage du Puy de Dôme** (AGSGV63).

Historiquement, le département du Puy-de-Dôme est marqué par une présence forte et ancienne de voyageurs de différentes origines : Manouches, Yéniches, Gitans. Fortement ancrée sur des territoires d'appartenance, la très grande majorité des ménages connaît des conditions et des modes d'habitat diversifiés parmi lesquels la résidence mobile tient toujours une place importante.



L'AGSGV63 reçoit mission de veiller aux principes fondateurs du schéma, cohérence départementale et solidarité des territoires, dans la prise en compte des besoins et contraintes d'accueil et d'habitat des gens du voyage. **Outil d'ingénierie au service des collectivités territoriales et des EPCI**, l'AGSGV63 s'appuie sur un partenariat privilégié avec tous les acteurs locaux institutionnels et associatifs dans l'exercice des missions confiées, au titre du schéma départemental et d'une maîtrise d'œuvre urbaine et sociale départementale.

Résolument engagée dans une démarche d'évaluation des actions conduites, l'association s'attache aussi à développer des axes de recherches et de nouvelles formes d'intervention. Au cœur de la mise en œuvre des politiques publiques, l'AGSGV63 contribue à la coordination des actions en faveur des voyageurs par la mise en place de réseaux partenariaux et la mutualisation des expériences et des savoirs. Au-delà des aspects plus techniques, et en filigrane de ses interventions, l'association s'attache à la prise en compte et au respect mutuel des droits pour la reconnaissance de la pleine citoyenneté des gens du voyage.

L'AGSGV 63

ÉLABORE

ET MET EN ŒUVRE EN CONCERTATION
AVEC L'ENSEMBLE DES ACTEURS CONCERNÉS,
L'INGÉNIERIE DÉDIÉE AUX PROGRAMMES D'HABITAT
ADAPTÉ

PARTICIPE

À LA GOUVERNANCE DU
SCHEMA DÉPARTEMENTAL

■ Animation et secrétariat de l'équipe technique du schéma

CONDUIT

CONTRIBUE ET RÉALISE DES
ÉTUDES ET TRAVAUX DE
RECHERCHE

- Étude sociologique relative à l'impact de l'habitat adapté sur les modes de vie des gens du voyage
- Mission d'étude sur les activités de ferrailage dans la filière de recyclage
- Commission Nationale de l'Habitat

DÉVELOPPE

DES ACTIONS DE SENSIBILISATION ET
D'INFORMATION PERMETTANT UNE
MEILLEURE CONNAISSANCE MUTUELLE
DES ACTEURS

- Site internet : portail documentaire
- Festival Itinérances tsiganes
- Expositions

ACCOMPAGNE

LES COMMUNES ET EPCI POUR TOUTES LES QUESTIONS
LIÉES AUX STATIONNEMENTS AINSI QU'À LA GESTION ET À
L'EXPLOITATION DES AIRES D'ACCUEIL

- Outils de gestion des aires d'accueil
- Coordination de la gestion administrative des conventions financières ALT2
- Coordination départementale des grands passages
- Appui juridique et médiation

MÈNE

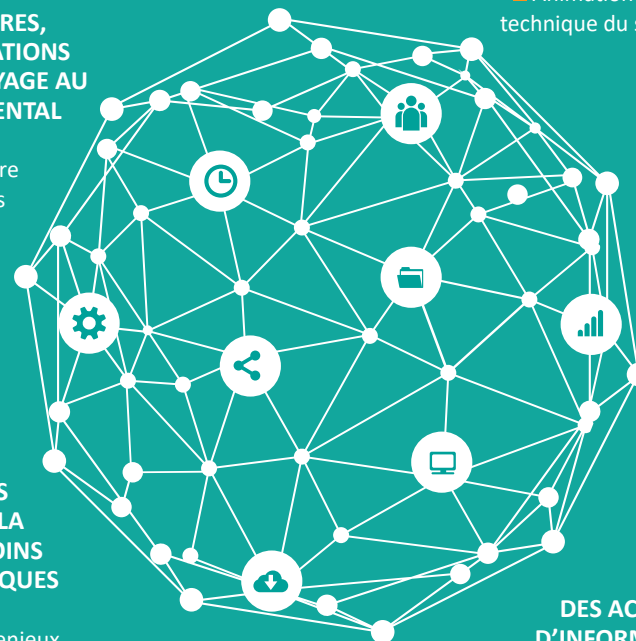
AUX CÔTÉS DES PARTENAIRES,
LES DIAGNOSTICS ET ÉVALUATIONS
DES BESOINS DES GENS DU VOYAGE AU
NIVEAU DÉPARTEMENTAL

- Diagnostics de territoire
- Etudes diagnostiques auprès des ménages

APPORTE

UN APPUI AUX COMMUNES
AINSI QU'AUX EPCI POUR LA
PROGRAMMATION ET LA MISE
EN PLACE DES ÉQUIPEMENTS
D'ACCUEIL ET D'HABITAT ET LA
PRISE EN COMPTE DES BESOINS
SPÉCIFIQUES

- Notes d'informations et d'enjeux pour l'élaboration des documents d'urbanisme
- Assistance à maîtrise d'ouvrage pour l'élaboration et la conduite de





L'ASSOCIATION

Trois collèges composent l'assemblée générale de l'association :

- **Collège 1** des membres de droit : le Conseil départemental du Puy de Dôme et l'Association des Maires du Puy de Dôme
- **Collège 2** des Établissements Publics de Coopération Intercommunale et des communes
- **Collège 3** des membres actifs, personnes physiques ou morales qualifiées

Le Conseil d'administration, **présidé par Jean Pierre ROUSSEL**, compte 18 membres issus des 3 collèges. Un collège de membres experts cooptés par le Conseil d'Administration participe, avec voix consultative, aux instances statutaires. Le Préfet ou son représentant, participe à toutes les instances.

L'EQUIPE

Patrice PONS | directeur de l'AGSGV 63
ppons.agsgv63@orange.fr

Sophie DOUET | attachée de direction
sdouet.agsgv63@orange.fr

Magali TECHER | chargée de mission habitat
mtecher.agsgv63@orange.fr

Raïssa FOURNIER | chargée de mission habitat
rfournier.agsgv63@orange.fr

Delphine BOYER | chargée de mission accueil et stationnement
dboyer.agsgv63@orange.fr

Colas GROLEMUND | chargé de mission inclusion économique
eco.agsgv63@orange.fr

Martine DE OLIVEIRA | bénévole
Jean François BARRAUD | bénévole



AGSGV 63
Maison de l'Habitat
129, avenue de la République
63100 CLERMONT-FERRAND



04 73 42 67 71



agsgv63@wanadoo.fr



www.agsgv63.com

Maison
de
l'Habitat

Ne pas jeter sur la voie publique.



ASSOCIATION DE GESTION DU SCHEMA D'ACCUEIL ET D'HABITAT DES GENS DU VOYAGE DU PUY DE DÔME



AGSGV

Association de Gestion du Schéma d'Accueil & d'Habitat
des Gens du Voyage du Puy de Dôme

63

Isabelle MAILLET